

S



## Sound Arena

High-End Audioprozessormodul  
High-end Audio processor module  
Processeur audio haut de gamme

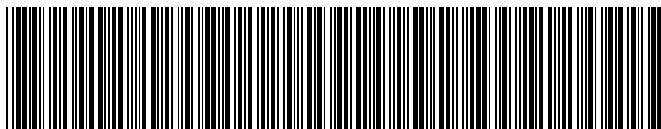
Betriebsanleitung / Operating Manual /  
Manuel d'utilisation



Dieses Handbuch wurde auf Recycling-Papier gedruckt.  
This manual has been printed on recycled paper.  
Ce manuel est imprimé sur du papier recyclé.  
Este manual ha sido impreso sobre papel reciclado.  
Questo manuale è stato stampato su carta da riciclaggio.  
Denna handbok är tryckt på recyclingpapper.  
Dit handboek werd op recycling-papier gedrukt.

Herausgegeben von/Published by  
Siemens Nixdorf Informationssysteme AG  
D-33094 Paderborn  
D-81730 München

Bestell-Nr./Order No.: **A26361-D984-Z100-1-6319**  
Printed in the Federal Republic of Germany  
AG 1096 10/96



A26361-D984-Z100-1-6319

## Sie haben ...

... technische Fragen oder Probleme?

Wenden Sie sich bitte an:

- einen unserer IT-Service Shops
- Ihren zuständigen Vertriebspartner
- Ihre Verkaufsstelle

Die Adressen der IT-Service-Shops finden Sie im Garantieheft.

... uns zu diesem Handbuch etwas mitzuteilen?

Schicken Sie uns bitte Ihre Anregungen unter Angabe der Bestellnummer dieses Handbuches.

Siemens Nixdorf Informationssysteme AG  
Redaktion OEC BS2 OS ID4  
Otto-Hahn-Ring 6  
D-81730 München

## Is there ...

... any technical problem or other question you need clarified?

Please contact:

- one of our IT Service Shops
- your sales partner
- your sales office

The addresses of our IT Service Shops can be found in the guarantee coupon booklet.

... anything you want to tell us about this manual?

Please send us your comments quoting the order number of the manual.

Siemens Nixdorf Informationssysteme AG  
User Documentation Department  
OEC BS2 OS ID4  
Otto-Hahn-Ring 6  
D-81730 München

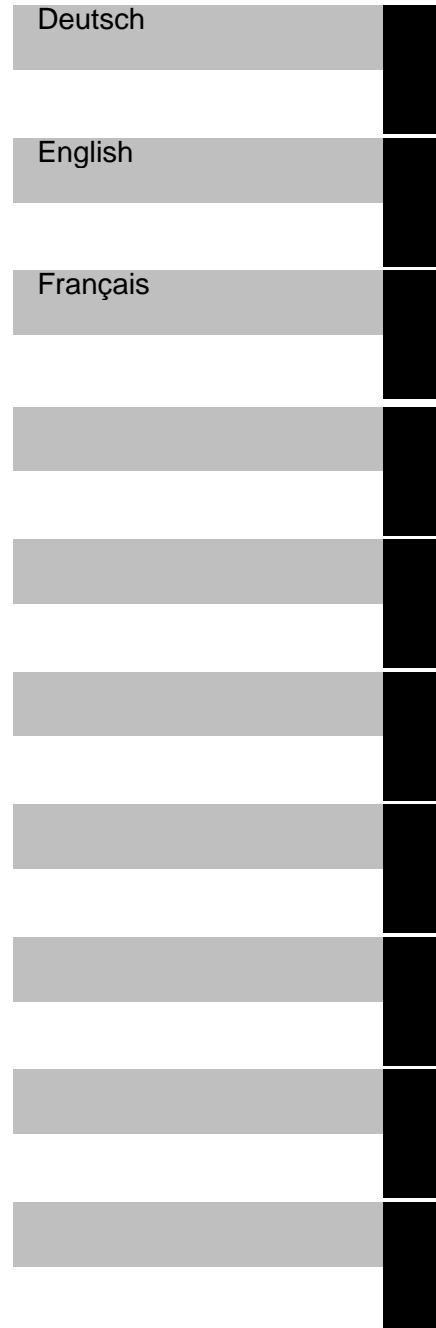
## Sound Arena

Betriebsanleitung / Operating  
Manual / Manuel d'utilisation

Deutsch

English

Français





# **Sound Arena**

## **High-End Audioprozessormodul**

Betriebsanleitung

Ausgabe Oktober 1996

## Noch Fragen zur Weiterbildung?

Das Siemens Nixdorf Training Center bietet Weiterbildungsberatung, Kurse und Selbstlernmedien zu fast allen Themen der Informationstechnik an - bei Ihnen vor Ort oder in einem Training Center in Ihrer Nähe, auch international.

Nennen Sie uns Ihren Trainingsbedarf oder fordern Sie Informationen an - am schnellsten geht es per Fax:

Fax: (089) 636-42945

Oder schreiben Sie an:

Siemens Nixdorf Informationssysteme AG  
Training Center, Beratungsservice  
D-81730 München

Microsoft, MS, MS-DOS, Windows und Windows NT sind eingetragene Warenzeichen der Microsoft Corporation.

Die übrigen im Buch erwähnten Software- und Hardwarebezeichnungen sind in den meisten Fällen auch eingetragene Warenzeichen und unterliegen als solche gesetzlichen Bestimmungen.

Copyright © Siemens Nixdorf Informationssysteme AG 1996.

Alle Rechte vorbehalten, insbesondere (auch auszugsweise) die der Übersetzung, des Nachdrucks, der Wiedergabe durch Kopieren oder ähnliche Verfahren.

Zuwiderhandlungen verpflichten zu Schadenersatz.

Alle Rechte vorbehalten, insbesondere für den Fall der Patenterteilung oder GM-Eintragung.

Liefermöglichkeiten und technische Änderungen vorbehalten.

---

## Inhalt

Einleitung.....	1
Darstellungsmittel.....	2
Wichtige Hinweise .....	3
Einbauen des Audioprozessormoduls .....	4
Installation und Bedienung der Software.....	5
Technische Daten.....	6

---

## Einleitung

Das Audioprozessormodul Sound Arena verwendet einen digitalen Signalprozessor (DSP), durch den die Klangqualität Ihrer Audioanwendungen verbessert wird. Das Audioprozessormodul kann mit oder ohne Audiobaugruppe betrieben werden.

Mit Hilfe der Sound Arena-Software können Sie die gewünschten Klangeffekte einstellen. Das Audioprozessormodul kann auch unter DOS verwendet werden (z. B. für Spiele), da die Klangeffekte nach dem Verlassen von Windows erhalten bleiben.

Sound Arena stellt Ihnen folgende Funktionen für Klangeffekte zur Verfügung:

- parametrischer 8-Band-Equalizer mit variabler Einstellmöglichkeit
- Echo- und Hallverzögerungen
- einstellbare Stereoverbreiterung
- 3D-Raumklang
- Regelung von Lautstärke und Balance (sinnvoll bei der Nutzung ohne Audiobaugruppe)
- Klangregelung ohne Belastung des PC-Prozessors

### Lieferumfang

Zur vollständigen Lieferung gehören:

- ein Audioprozessormodul mit Abstandshalter
- eine Mehrfachleitung
- eine Installationsdiskette für die Sound Arena-Software (unter Windows)
- diese Betriebsanleitung

### Hardware- und Software-Voraussetzungen

Voraussetzungen für die Hochrüstung Ihres PC mit dem Audioprozessormodul sind:

- ein Multimedia eXtension Board (MXB-Baugruppe)
- Windows 3.1, Windows 3.11 oder Windows 95 als Software-Plattform
- Prozessor 486 oder höher

Das Audioprozessormodul benötigt keine Systemressourcen wie einen eigenen Interrupt oder Adreßbereich.



## Einleitung

---

### Zielgruppe

Um das Audioprozessormodul zu installieren, sollten Sie Kenntnisse im Hardware-Bereich besitzen.

Beachten Sie unbedingt die Sicherheitshinweise im Handbuch "Sicherheit und Ergonomie" und in der Betriebsanleitung des PC und die einzelnen Hinweise in diesem Handbuch.

Für die Installation der Software benötigen Sie allgemeine PC-Kenntnisse und einige Windows-Kenntnisse.

### Weitere Informationen

Weitere Informationen zu Ihrem PC finden Sie in der Betriebsanleitung zum PC und im Technischen Handbuch zur Systembaugruppe.

Informationen zu Baugruppen, Laufwerken oder weiteren Geräten finden Sie in den Handbüchern, die Sie zusammen mit diesen Produkten erhalten haben.

Informationen zu Ihrem Betriebssystem und zu den von Ihnen benutzten Anwendungsprogrammen entnehmen Sie den Handbüchern oder den zugehörigen Hilfetexten.

## Darstellungsmittel

In diesem Handbuch werden folgende Darstellungsmittel verwendet.



kennzeichnet Hinweise, bei deren Nichtbeachtung Ihre Gesundheit, die Funktionsfähigkeit Ihres PC oder die Sicherheit Ihrer Daten gefährdet ist.



kennzeichnet zusätzliche Informationen und Tips.

Ê kennzeichnet einen Arbeitsschritt, den Sie ausführen müssen.

*Kursive Schrift* hebt Dateinamen, Menüpunkte, Befehlsnamen und Meldungen im Text hervor. Außerdem erscheinen Eingaben, die Sie vornehmen sollen, im Text *kursiv*.

"Anführungszeichen" kennzeichnen Kapitelnamen und Begriffe, die hervorgehoben werden sollen.

## **Wichtige Hinweise**



Beachten Sie die Sicherheitshinweise im Handbuch "Sicherheit und Ergonomie" und in der Betriebsanleitung Ihres PC.

Lesen Sie diese Seite bitte aufmerksam durch, und beachten Sie auch die folgenden Hinweise, wenn Sie die Systemeinheit öffnen.

Baugruppen mit elektrostatisch gefährdeten Bauelementen (EGB) können durch folgenden Aufkleber gekennzeichnet sein:



Wenn Sie Baugruppen mit EGB handhaben, müssen Sie folgende Hinweise unbedingt befolgen:

- Sie müssen sich statisch entladen (z. B. durch Berühren eines geerdeten Gegenstandes), bevor Sie mit Baugruppen arbeiten.
- Verwendete Geräte und Werkzeuge müssen frei von statischer Aufladung sein.
- Ziehen Sie den Netzstecker, bevor Sie Baugruppen stecken oder ziehen.
- Fassen Sie die Baugruppen nur am Rand an.
- Berühren Sie keine Anschlußstifte oder Leiterbahnen auf einer Baugruppe.

### **CE-Kennzeichnung**



Diese Baugruppe erfüllt die Anforderungen der EG-Richtlinie 89/336/EWG "Elektromagnetische Verträglichkeit".

Die Konformität wurde in einer typischen Konfiguration eines Personal Computers geprüft.

Beim Einbau der Baugruppe sind die spezifischen Einbauhinweise gemäß Betriebsanleitung oder Technischem Handbuch des jeweiligen Endgerätes zu beachten.

## Einbauen des Audioprozessormoduls

---

### Einbauen des Audioprozessormoduls

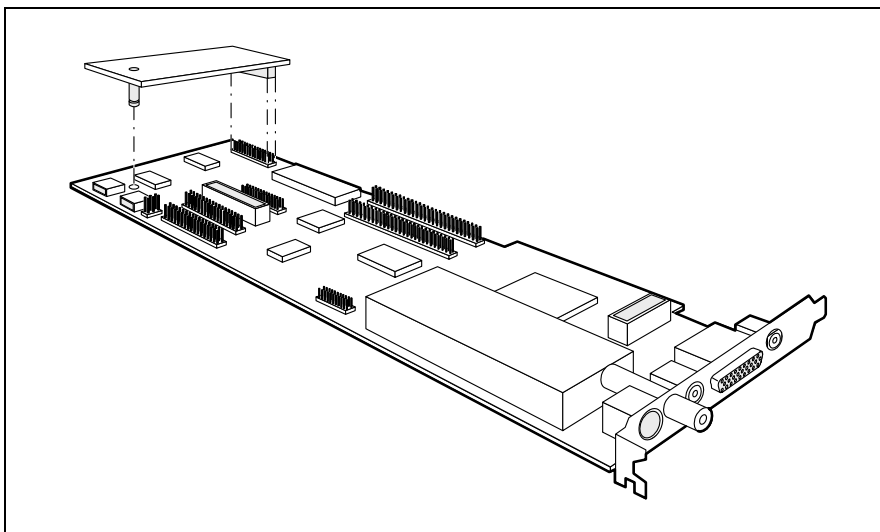
Das Audioprozessormodul wird auf das Multimedia eXtension Board (MXB) gesteckt.

- Ě Öffnen Sie die Systemeinheit (siehe Betriebsanleitung des PC - Kapitel "Systemerweiterungen - Systemeinheit öffnen").
- Ě Ziehen Sie die Jumper vom Steckverbinder X5 des MXB.

Informationen über die Lage der Steckverbinder finden Sie in der Betriebsanleitung zum Multimedia eXtension Board.



Heben Sie die Jumper gut auf. Falls Sie das Audioprozessormodul wieder ausbauen, müssen Sie die Jumper wieder auf den Steckverbinder X5 stecken.



- Ě Stecken Sie das Audioprozessormodul auf den Steckverbinder X5 des MXB und rasten Sie den Abstandhalter ein.
- Ě Schließen Sie die Systemeinheit (siehe Betriebsanleitung des PC - Kapitel "Systemerweiterungen - Systemeinheit zusammenbauen").

## Installation und Bedienung der Software

Ê Legen Sie die mitgelieferte Diskette in das Laufwerk ein und führen Sie unter *Datei - Ausführen* (Windows 95: *Start - Ausführen*) die Datei *A:\install.exe* aus.

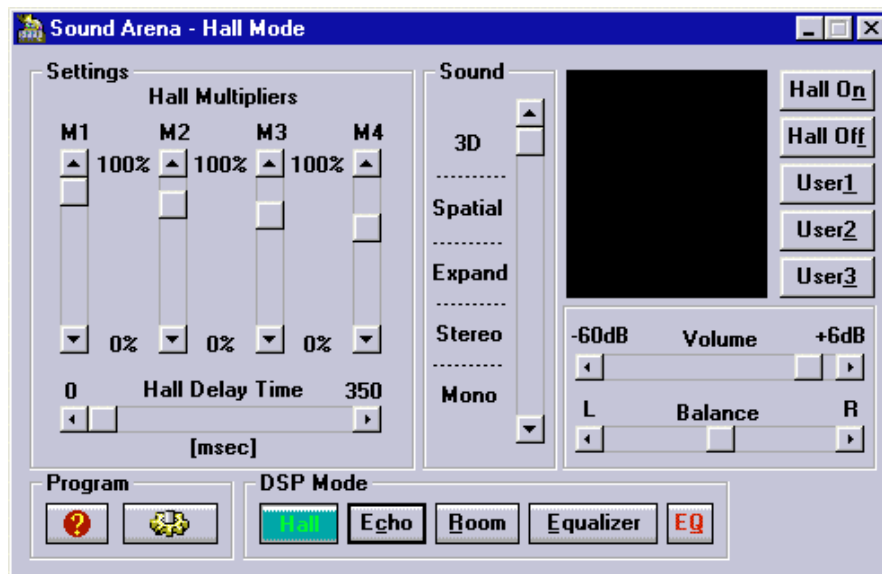
Ê Befolgen Sie die Anweisungen am Bildschirm.

Die Software *Sound Arena* zum Audioprozessormodul finden Sie nach der Installation in dem von Ihnen ausgewählten Verzeichnis (Standard: *MULTIMEDIA EXTENSION*).

Mit *Sound Arena* können Sie verschiedene bereits vorgegebene Klangeffekte auswählen oder neue kreieren und abspeichern. Ihnen stehen dabei Hall-, Echo- und Raumklangeffekte zur Verfügung sowie ein 8-Band-Equalizer, mit dem Sie gezielt Frequenzbereiche bearbeiten können.

Ê Klicken Sie auf das Symbol *Sound Arena* im MXB-Verzeichnis (Standard: *MULTIMEDIA EXTENSION*), um das Programm aufzurufen.

Das Hauptfenster von *Sound Arena* erscheint am Bildschirm.



Ê Klicken Sie auf die Schaltfläche ? (Hilfe), um weitere Informationen zur Bedienung von *Sound Arena* zu erhalten.

## Technische Daten

---

### Technische Daten

Audioeingang:	0,7 V
Eingangsimpedanz:	> 10 k $\Omega$
Audioausgang:	0,7 V
Ausgangsimpedanz:	< 900 $\Omega$
Betriebsspannung:	5 V
Auflösung Digitalwandler:	16 bit
Dynamischer Rechenbereich:	24 bit
Abtastrate:	44,1 kHz
Betriebsarten:	Hall, Echo, Stereoverbreiterung (Raumklang), Equalizer