

**MAXI SOUND 32 WAVE**  
**MAXI SOUND 32 WAVE FX**

**Guide d'installation  
logicielle**

---

# MAXI SOUND 32 WAVE

---

---

Le logiciel décrit dans ce manuel est protégé par les lois internationales du copyright. Vous n'avez pas le droit de faire des copies autres que la copie de sauvegarde de votre logiciel qui servira de protection en cas de perte.  
Vous n'avez pas le droit d'utiliser les logiciels sur plus de deux machines à la fois.

Toutes les marques citées sont des marques déposées de leurs propriétaires respectifs.

## AVIS

- (1) Aucune partie de cette publication ne doit être reproduite ou transcrite sans autorisation.
- (2) Nous nous réservons le droit de réviser ce document à tout moment sans préavis.
- (3) Veuillez contacter votre représentant commercial pour toutes les questions concernant ce document.

---

## CONTENU

---

---

<b>1. Installation sous DOS/WINDOWS 3.1 et WINDOWS 95</b>	
1.1 Installation logicielle de la Carte Maxi Sound 32 Wave .....	2
1.2 Installation logicielle d'un lecteur de CD-ROM .....	4
1.3 Installation des logiciels Sound Impression, Recording Session et CakeWalk Express .....	5
<b>2. Annexes : Logiciels</b>	
2.1 Mixeur pour DOS .....	6
2.2 MIX-SET.EXE .....	6
2.3 CDSETUP.EXE .....	7
2.4 CD Player sous DOS .....	7
2.5 MAXID.SYS .....	8
2.6 MIXERW.EXE .....	8
2.7 CONFIG.EXE .....	9

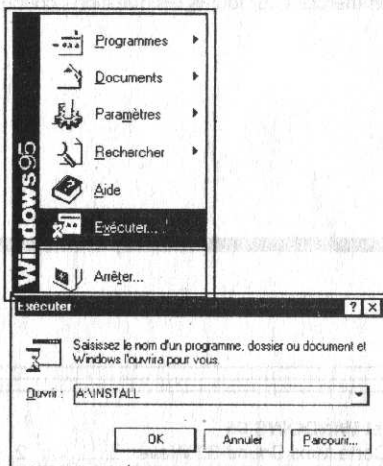
# 1. INSTALLATION sous DOS, WINDOWS 3.1 et WINDOWS 95

Suivez les instructions suivantes pour installer les logiciels et les gestionnaires de votre Maxi Sound 32 Wave. Reportez-vous au préalable au « Guide d'Installation Matérielle » pour l'installation de votre carte Maxi Sound 32 Wave dans votre système.

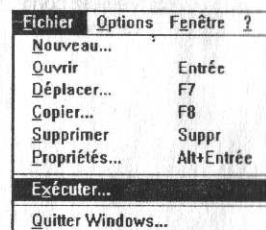
## 1.1 Installation logicielle de la carte Maxi Sound 32 Wave.

- Allumez votre ordinateur sous Windows 95 ou sous Windows 3.1 en tapant « WIN ».
- Insérez la disquette d'installation « Maxi Sound 32 Wave » dans le lecteur de disquette.
- Exécutez A:INSTALL dans le menu « Fichiers » de Windows 3.1 ou dans le menu « Démarrer » de Windows 95.

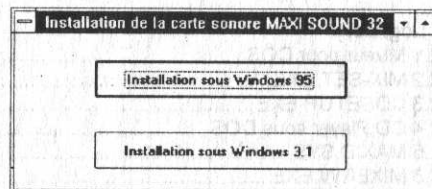
Fenêtre WINDOWS 95



Fenêtre WINDOWS 3.1



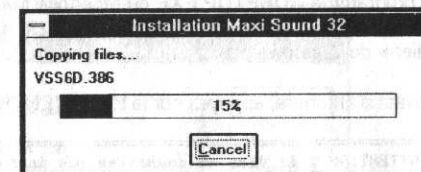
- Sélectionnez votre système d'exploitation : (Windows 3.1 ou Windows 95).



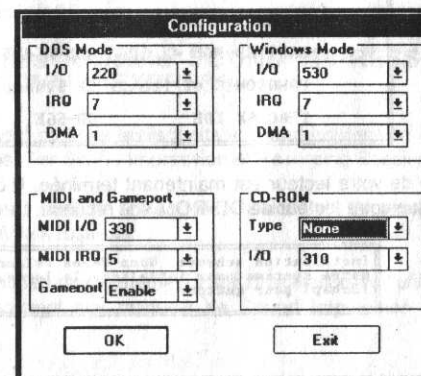
- Choisissez le répertoire d'installation de votre carte Maxi Sound 32 Wave.



- Patientez pendant la copie des applications et des gestionnaires Maxi Sound 32 Wave.



- Configuration des paramètres de votre carte sonore.  
En règle générale la configuration proposée par défaut convient pour votre carte sonore. Le seul paramètre que vous devez configurer concerne l'interface CD-ROM de la carte Maxi Sound 32 Wave. Indiquez dans le menu correspondant l'interface CD-ROM utilisée de la carte Maxi Sound 32 Wave pour la connexion de votre lecteur de CD-ROM.





○ Votre carte Maxi Sound 32 Wave est maintenant installée dans votre ordinateur. Vous devez relancer votre système pour que cette nouvelle carte sonore soit reconnue par votre ordinateur.



## 1.2 Installation logicielle d'un lecteur de CD-ROM.

○ Exécutez le programme CDSETUP.EXE du répertoire MAXI32.  
Exécutez C:\MAXI32\CDSETUP.EXE dans le menu « Démarrer » de Windows 95 ou sous le menu « Fichier » de Windows 3.1

○ Le menu suivant s'affichera, appuyez sur la touche [ENTREE] pour continuer.

ATTENTION : Si vous ne souhaitez pas installer de lecteur de CD-ROM, appuyez sur [Echap] pour quitter.  
Dans le cas contraire, appuyez sur [Entrée] pour installer un lecteur.

○ Sélectionnez le répertoire d'installation de votre carte Maxi Sound 32 Wave.

Sélectionnez le répertoire d'installation de votre carte MAXI SOUND 32.  
Le répertoire d'installation par défaut est :  
C:\MAXI32

○ Sélectionnez le lecteur de CD-ROM dont vous souhaitez installer les gestionnaires.

Sélectionnez le lecteur de CD-ROM à installer :

TEAC 4X	CD-55A
PANASONIC 2X	CR-562
MAXI CD-ROM 4X IDE	GCD-R542B
PANASONIC 4X IDE	CR-574 ou CR-581
TEAC 6X IDE	CD-56E

○ L'installation de votre lecteur est maintenant terminée. N'oubliez pas de réarmer votre système pour que votre lecteur de CD-ROM soit reconnu.

Installation achevée. Vous devez relancer votre système pour initialiser le lecteur CD-ROM.  
[Echap] pour quitter.

## ○ WINDOWS 3.1, WINDOWS 3.11

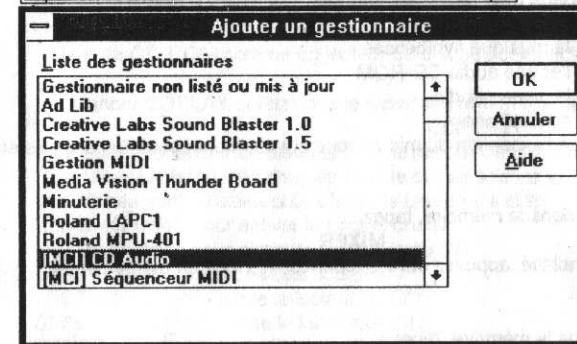
Pour installer le gestionnaire CD-Audio sous WINDOWS 3.1, lancez le **Panneau de Configuration** dans le **Groupe Principal**.



Double-cliquez sur l'icône Gestionnaire, puis sur le bouton :

**Ajouter...**

et sélectionnez dans la liste la ligne [MCI] CD Audio. Validez sur OK. Une fois que vous aurez terminé, votre lecteur CD-ROM pourra vous permettre d'écouter des Compacts discs Audio du commerce par l'intermédiaire du Diffuseur de médias.



## ○ WINDOWS 95

Si votre lecteur de CD-ROM n'est pas dans la liste des lecteurs supportés par le programme CDSETUP.EXE, vous pouvez effectuer une recherche automatique par l'intermédiaire du programme « Ajout de Périphériques » du « Panneau de Configuration » dans le menu « Paramètres » de Windows 95.

## 1.3 Installation des logiciels SOUND IMPRESSION, RECORDING SESSION et CAKEWALK EXPRESS.

Exécutez sous Windows à partir de la disquette « Sound Impression Recording Session » A:\SETUP.EXE pour installer Sound Impression et Recording Session.

Exécutez sous Windows à partir de la disquette « CakeWalk Express » A:\SETUP.EXE pour installer le logiciel CakeWalk Express.

Pour obtenir de plus amples renseignements sur l'installation ou l'utilisation de ces logiciels, reportez-vous respectivement aux manuels de Sound Impression, Recording Session et CakeWalk Express.

## 2. ANNEXES : Logiciels

Les logiciels disponibles dans le répertoire MAXI32 sont :

### 2.1 Mixeur pour DOS

MIXER.EXE pour DOS est un programme résident, utilisé pour la gestion de la table de mixage de la carte Maxi Sound 32 Wave dans l'environnement DOS.

Il vous permet de gérer le volume :

- Gén - Le volume général pour toutes les sources
- WAV - Le volume des voix numérisées
- FM - Le volume de la musique synthétisée
- CD - Le volume de l'entrée audio CD-ROM
- Lin - Le volume de la line-in audio
- Mic - Le volume du microphone

Les sources ci-dessus, à l'exception du microphone qui est mono, sont des sources stéréo.

#### Installer le mixeur

Pour charger le mixeur dans la mémoire, tapez :

**MIXER**

Pour activer le mixeur installé, appuyez sur les touches ALT et 1 en même temps.

#### Enlever le mixeur

Pour enlever le mixeur de la mémoire, tapez :

**MIXER /U**

#### Utiliser le mixeur

Quand vous aurez chargé le mixeur, la boîte de dialogue « Mixeur » apparaîtra lorsque vous appuyerez sur les touches ALT et 1 en même temps.

Pour gérer la table de mixage avec la souris, cliquez sur la barre de défilement, la boîte de contrôle ou les boutons.

Pour gérer la table de mixage avec le clavier, sachez que :

- TAB - Déplace le curseur vers le sujet suivant
- Shift-TAB - Déplace le curseur vers le sujet précédent
- Entrée - Montre la boîte de contrôle ou active le fonctionnement d'un bouton.

### 2.2 MIX-SET.EXE

MIX-SET.EXE est un programme en ligne de commande, pour gérer la table de mixage de la carte Maxi Sound 32 Wave.

Usage: MIX-SET /Options

- /Q Exécute MIX-SET sans affichage.
- /H Affiche l'aide.
- /R Réinitialise le mixeur.
- /M:g,d Contrôle le volume Général (g/d= 0 - 15)
- /Wav:g,d Contrôle le volume WAVE (g/d= 0 - 15)
- /FM:g,d Contrôle le volume FM (g/d= 0 - 15)
- /CD:g,d Contrôle le volume CD (g/d= 0 - 15)
- /Mic:nn Contrôle le volume Micro (nn= 0 - 7)
- /ADCS:xx Source d'enregistrement (xx=CD/LINE/MIC)
- /Line:g,d Contrôle le volume LINE (g/d= 0 - 15)
- /IG:n Contrôle le gain en entrée (n=0-15)

### 2.3 CDSETUP.EXE

Ce programme fournit une interface utilisateur pour l'installation des gestionnaires CD-ROM. Il met à jour vos fichiers CONFIG.SYS et AUTOEXEC.BAT.

N'oubliez pas de configurer votre interface CD-ROM par l'intermédiaire de CONFIG.EXE avant de lancer CDSETUP.EXE.

### 2.4 CD Player sous DOS

#### Introduction

Les lecteurs de CD-ROM nécessitent deux gestionnaires : matériel et logiciel. Ces deux gestionnaires sont généralement fournis avec le lecteur de CD-ROM. Avant de pouvoir utiliser CDPLAY.EXE, vous devez installer ces gestionnaires dans votre CONFIG.SYS et dans votre AUTOEXEC.BAT.

#### Utiliser CDPlay pour DOS

Lorsque vous avez installé ces deux gestionnaires, vous pouvez utiliser CDPLAY pour gérer le lecteur de CD-ROM comme un lecteur de disques compacts audio.

Pour lancer CDPLAY : allez dans le répertoire MAXI16, et tapez

**CDPLAY**

Pour utiliser le lecteur de disques avec la souris, cliquez sur le bouton à l'écran.

Pour utiliser le lecteur de disques avec le clavier sachez que :

Les flèches sont utilisées pour choisir le bouton suivant

Entrée est utilisé pour activer le bouton choisi

[+ -] sont utilisés pour changer le volume du CD.

Description des fonctions des boutons :

- |              |   |
|--------------|---|
| LECTURE      | - lance le lecteur de CD  |
| STOP         | - arrête le lecteur de CD   |
| PAUSE        | - met le lecteur de CD en pause, cliquez une deuxième fois pour faire continuer la lecture du CD. |
| >>           | - Piste suivante, dirige le lecteur de CD vers la piste suivante                                  |
| <<           | - Piste précédente, guide le lecteur de CD vers la piste précédente.                              |
| >>           | - Avance rapide de 20 secondes.   |
| <<           | - Retour arrière de 20 secondes.  |
| EJECTER      | - Fait sortir le tiroir du lecteur.   |
| Arrière Plan | - Quitte le programme mais continue à jouer de l'audio.   |
| ARRET        | - Arrête l'audio et quitte le programme.  |

## 2.5 MAXID.SYS

Le fichier MAXID.SYS est le gestionnaire de la carte Maxi Sound 32 Wave. Il est chargé automatiquement lorsque vous lancez l'ordinateur. Il initialise la carte Maxi Sound 32 Wave et permet de changer le mode de la carte Maxi Sound 32 Wave.

Lorsque la procédure d'installation sera terminée, la ligne suivante apparaîtra dans le fichier CONFIG.SYS :

DEVICE=C:\MAXI32\MAXID.SYS /I:i /D:d /MIRQ:i /G:0 /CDT:P /CDP:310 /SSP:530 /M:330

/I:i spécifie l'IRQ à utiliser, i peut être 7, 9, 10, 11 ou 5.

/D:d spécifie le canal DMA, et d peut être 0, 1 ou 3.

/MIRQ:i spécifie l'IRQ MPU-401 à utiliser, i peut être 5, 9 ou 0 -- désactivé

/G:0 ou 1, 0 signifie port jeu désactivé, 1 signifie port jeu activé.

CDT:x spécifie le type de l'interface CD-ROM, P pour Panasonic/Teac et I pour Enhanced IDE.

/CDP:xxx spécifie l'adresse du CD-ROM, xxx peut être 310, 320, 330, 340, 350 ou 360.

/SSP:xxx spécifie l'adresse de base du Windows Sound System, xxx peut être 530 ou E80.

/M:xxx spécifie l'adresse du port Midi, xxx peut être 300 310, 320 ou 330.

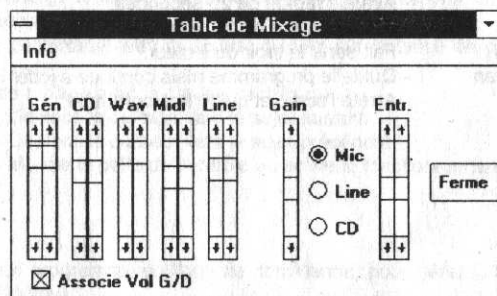
Les autres logiciels ou utilitaires de la carte MAXI SOUND 32 WAVE ne peuvent être exécutés sans l'installation de MAXID.SYS. L'exception est CONFIG.EXE qui peut être lancé sans avoir installé MAXID.SYS.

Lors du processus d'initialisation, MAXID.SYS testera la fonction IRQ selon le paramètre /I:i. En cas de problème, le gestionnaire ne sera pas chargé et un message d'erreur s'affichera à l'écran.

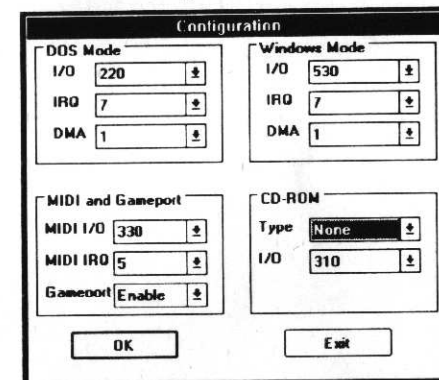
MAXID.SYS testera la fonction DMA selon le paramètre /D:d. En cas de problème, le gestionnaire ne sera pas chargé et un message d'erreur s'affichera à l'écran.

## 2.6 MIXERW.EXE

Table de Mixage permettant de contrôler les volumes des diverses sources sonores de votre carte Maxi Sound 32 Wave dans l'environnement Windows.



## 2.7 CONFIG.EXE



DOS Mode	I/O	La valeur de l'adresse I/O en mode DOS est 220H.
	IRQ	Interruption utilisée en mode DOS par la carte sonore. Valeur par défaut 7 (choix : 7, 9, 10, ou 11).
	DMA	Canal DMA utilisé en mode DOS par la carte sonore. Valeur par défaut 1 (choix : 0, 1 ou 3).
Midi and Gameport	MIDI I/O	Valeur de l'adresse I/O du port MIDI. Valeur par défaut 330H (choix : 300, 310, 320 ou 330).
	MIDI IRQ	Interruption utilisée par le port MIDI. Valeur par défaut 5 (choix : 5, 9 ou 0 pour désactiver).
	Gameport	Permet d'activer ou désactiver votre port Joystick. NB : Si vous possédez déjà un port Joystick en standard, choisissez l'option : Disable.
Windows Mode	I/O	Valeur de l'adresse I/O en mode Windows. Valeur par défaut 530 (choix : 530H, E80H).
	IRQ	Interruption utilisée en mode Windows par la carte sonore. Valeur par défaut 7 (choix : 7, 9, 10, ou 11).
	DMA	Canal DMA utilisé en mode Windows par la carte sonore. Valeur par défaut 1 (choix : 0, 1 ou 3).
CD-ROM	Type	Permet d'activer l'interface CD-ROM pour un lecteur PANASONIC/TEAC ou IDE ATAPI. (Une seule interface est active à la fois) NB : Si vous ne possédez pas de lecteur de CD-ROM, ne tenez pas compte de cette option.
	I/O	Ce paramètre est utilisé seulement pour l'interface CD-ROM AT-BUS propriétaire Panasonic/Teac. L'interface IDE est située à l'adresse 170H et utilise l'IRQ 15. Valeur par défaut 310H (choix : 300H, 310H, 320H, 330H, 340H, 350H ou 360H).